

УТВЕРЖДАЮ  
Директор Государственного  
бюджетного общеобразовательного  
учреждения Вторая Санкт-  
Петербургская Гимназия  
Л. М. Мардер  
« 21 / » 2016



## ПАСПОРТ

доступности для инвалидов объекта и предоставляемых на нем услуг  
в сфере образования (далее – услуги)

### I. Краткая характеристика объекта

Адрес объекта, на котором предоставляется (ются) услуги:

190031, Санкт-Петербург, улица Казанская, дом 48

Наименование предоставляемой (мых) услуги (услуг) образовательные

Сведения об объекте

Название организации, которая предоставляет услугу населению, (полное наименование согласно Уставу, сокращенное наименование)

Государственное бюджетное общеобразовательное учреждение Втора Санкт-Петербургская Гимназия  
Вторая Санкт-Петербургская Гимназия

Адрес места нахождения организации:

г. Санкт-Петербург, улица казанская, дом 27, лит.А

Основание для пользования объектом (оперативное управление, аренда, собственность):  
оперативное управление:

свидетельство о государственной регистрации права оперативного управления 78-АВ №  
337907

Форма собственности (государственная, муниципальная, частная): **государственная**  
Административно-территориальная подведомственность (федеральная, региональная, муниципальная): **региональная**

Наименование и адрес вышестоящей организации: Комитет по образованию  
Правительства Санкт-Петербурга. Санкт-Петербург, переулок Антоненко, дом 8, лит. А.

### II. Краткая характеристика действующего порядка предоставления на объекте услуг населению

Сфера деятельности: образовательная

Плановая мощность (посещаемость, количество обслуживаемых в день, вместимость, пропускная способность): 202 человека.

Форма оказания услуг (на объекте с длительным пребыванием, в т.ч. с проживанием, обеспечение доступа к месту предоставления услуги на дому дистанционно): **нет.**

Категории обслуживаемого населения по возрасту (дети, взрослые трудоспособного возраста, пожилые, все возрастные категории): **дети.**

Категории обслуживаемых инвалидов (инвалиды с нарушением опорно-двигательного аппарата, нарушениями зрения, нарушениями слуха): все вышеперечисленные, а также передвигающиеся на креслах-колясках и с нарушениями умственного развития: **нет.**

**III. Оценка состояния и имеющихся недостатков в обеспечении условий доступности для инвалидов объекта**

№ п/п	Основные показатели доступности для инвалидов объекта	Оценка состояния и имеющихся недостатков в обеспечении условий доступности для инвалидов объекта*
1	выделенные стоянки автотранспортных средств для инвалидов	ВНД
2	семейные кресла-коляски	ВНД
3	адаптированные лифты	ВНД
4	поручни	ВНД
5	пандусы	ВНД
6	подъемные платформы (аппарели)	ДП-В
7	раздвижные двери	ВНД
8	доступные входные группы	ВНД
9	доступные санитарно-гигиенические помещения	ВНД
10	достаточная ширина дверных проемов в стенах, лестничных маршей, площадок	ВНД
11	надлежащее размещение оборудования и носителей информации, необходимых для обеспечения беспрепятственного доступа к объектам (местам предоставления услуг) инвалидов, имеющих стойкие расстройства функции зрения, слуха и передвижения	ВНД
12	дублирование необходимой для инвалидов, имеющих стойкие расстройства функции зрения, зрительной информации – звуковой информацией, а также надписей, знаков и иной текстовой и графической информации – знаками, выполненными рельефно-точечным шрифтом Брайля на контрастном фоне	ДП-В
13	дублирование необходимой для инвалидов по слуху звуковой информации зрительной информацией	ВНД
14	иные	ВНД -

\* указывается: ДП-В – доступно полностью всем; ДП-И – доступно полностью избирательно (указать категории инвалидов); ДЧ-В - доступно частично всем; ДЧ-И - доступно частично избирательно (указать категории инвалидов); ДУ – доступно условно; ВНД – недоступно;

(категории инвалидов: К –передвигающиеся на креслах-колясках, О - с нарушением опорно-двигательного аппарата, Г - с нарушениями слуха, С - с нарушениями зрения, У - с нарушениями умственного развития)

**IV. Оценка состояния и имеющихся недостатков в обеспечении условий доступности для инвалидов предоставляемых услуг**

№ п/п	Основные показатели доступности для инвалидов предоставляемой услуги	Оценка состояния и имеющихся недостатков в обеспечении условий

		доступности для инвалидов предоставляемой услуги
1	Наличие при входе в объект вывески с названием организации графиком работы организации, плана здания, выполненных рельефно-точечным шрифтом Брайля и на контрастном фоне	да
2	Обеспечение инвалидам помощи, необходимой для получения в доступной для них форме информации о правилах предоставления услуги и в том числе об оформлении необходимых для получения услуги и документов о совершении ими других необходимых для получения услуги действий	да
3	проведение инструктирования или обучения сотрудников, предоставляющих услуги населению, для работы с инвалидами, по вопросам, связанным с обеспечением доступности для них объектов и услуг	да
4	наличие работников организаций, на которых административно-распорядительным актом возложено оказание инвалидам помощи при предоставлении услуг	да
5	предоставление услуги с сопровождение инвалида по территории объекта работником организации	да
6	предоставление инвалидам по слуху, при необходимости, услуги с использованием русского жестового языка, включая обеспечение допуска на объект сурдопереводчика, гифлопереводчика	нет
7	соответствие транспортных средств, используемых для предоставления услуг населению, требованиям их доступности для инвалидов	нет
8	обеспечение допуска на объект, в котором предоставляются услуги, собаки-проводника при наличии документа, подтверждающего ее специальное обучение, выданного по форме и в порядке, утвержденном приказом Министерства труда и социальной защиты Российской Федерации	нет
9	наличие в одном из помещений, предназначенных для проведения массовых мероприятий индукционных петель и звукоусиливающей аппаратуры	нет
10	адаптация официального сайта органа и организации, предоставляющих услуги в сфере образования, для лиц с нарушением зрения (слабовидящих)	да
11	Обеспечение предоставления услуг тьютора	нет
12	иные	нет

**V. Предлагаемые управленческие решения по срокам и объемам работ, необходимых для приведения объекта и порядка предоставления на нем услуг в соответствие с требованиями законодательства Российской Федерации об обеспечении условий их доступности для инвалидов**

№ п/п	Предлагаемые управленческие решения по объемам работ, необходимым для приведения объекта в соответствие с требованиями законодательства Российской Федерации об обеспечении условий их доступности для инвалидов	Сроки
1.		

2		
3		
4		

\*\*С учетом выводов оценки состояния и имеющихся недостатков в обеспечении условий для инвалидов объекта и порядка предоставления услуги, приведенных в разделе III и IV

**Обследование объекта социальной инфраструктуры**  
**На предмет доступности инвалидов и других маломобильных групп населения**

**Государственное бюджетное общеобразовательное  
учреждение Вторая Санкт-Петербургская гимназия  
(начальная школа)  
Адмиралтейского района Санкт-Петербурга**

**Адрес: СПб, ул. Казанская, д. 48**

**2012 г.**

# АКТ

об обследовании объекта социальной инфраструктуры  
на предмет соблюдения требований беспрепятственного доступа к нему инвалидов

от «       »

2012 г.

## Выдан: ГБОУ Вторая Санкт-Петербургская гимназия (начальная школа) Адмиралтейского района Санкт-Петербурга

(указать кому выдано заключение, организационно-правовую форму, полное фирменное наименование организации)

Объект обследования:	Гимназия (начальная школа)
Адрес объекта:	СПб, ул. Казанская, д. 48
У кого арендуется помещение:	Право оперативного управления
Дата окончания срока аренды:	
Основание:	Ст. 15 ФЗ № 181 от 24.11.1995г. «О социальной защите инвалидов в Российской Федерации». Правительство Российской Федерации, органы исполнительной власти субъектов Российской Федерации, органы местного самоуправления и организации независимо от организационно-правовой формы создают условия инвалидам (включая инвалидов, использующих кресла-коляски и собак-проводников) для беспрепятственного доступа к объектам социальной инфраструктуры.
Цель:	Создание условий для беспрепятственного доступа инвалидов и других маломобильных групп населения к объектам социальной инфраструктуры.
Дата обследования:	
Представитель Заявителя:	Директор ГБОУ Вторая Санкт-Петербургская гимназия (начальная школа) Л.М. Мардер
Организация - Исполнитель:	ООО «Центр экспертизы, информации и консультирования - «Доступная среда» Лицензия Д 3955440, рег. № ГС -2-781-02-26-0-7802131434-003546-1 от 19.12.2004 г. ИНН 7802131434 Адрес: 199178, СПб, В.О., Малый пр., д. 7
Эксперт:	Т. Н. Куразова
Обследованные зоны:	1. Подходы к объекту 2. Входной узел 3. Внутренние помещения 4. Эвакуационные выходы

В процессе обследования ГБОУ Вторая Санкт-Петербургская гимназия  
Адмиралтейского района Санкт-Петербурга,  
расположенной по адресу: ул. Казанская, д.48 выявлено и предписано следующее:

№ п/п	Зоны обследования.	Состояние обустройства на момент обследования.	Предписание (требования) по обустройству.	Основание для предписания (№ нормативного документа).	Срок для устранения недостатков.
		Гимназия (начальная школа) расположена в отдельно стоящем 4-х этажном здании. Здание имеет «Г» образную форму. Входной узел, 2 запасных выхода и 1-й этаж гимназии не доступны для инвалидов, передвигающихся на креслах-колясках.	Для инвалидов, передвигающихся на креслах-колясках, обеспечить вход в школу на 1-й этаж со стороны центрального входного узла. Для этого наружную лестницу необходимо продублировать съёмными раздвижными аппаратами (устанавливать их на лестнице при необходимости). Инвалиды смогут воспользоваться аппаратами с посторонней помощью (с сопровождающим).		
1.	Подходы к объекту.				
1.1	Пешеходные пути	Тротуар, ведущий к объекту, по ширине, продольному и поперечному уклону, по состоянию поверхности соответствует нормативным требованиям.			
		Высота бортовых камней в местах пересечения тротуара с проезжей частью на пешеходных переходах рядом с объектом снижена до 0,04 м, что соответствует нормативным требованиям.			
2.	Центральный входной узел	См. фото 1, 2. Вход на территорию гимназии осуществляется через ворота и калитку (ширина проема соответствует нормам). Имеется одна наружная входная 2-х маршевая лестница с промежуточной площадкой (глубина 1м). Входной узел не доступен для инвалидов, передвигающихся на креслах-колясках.			
2.1	Наружная	См. фото 3. 2-х маршевая лестница состоит из 3-х и 7-ми			

	лестница	ступеней, ведущих вверх. Размеры и поверхность ступеней соответствуют нормам. На поверхности каждой ступени установлены противоскользящие покрытия, что соответствует нормам.			
2.1.a		Ширина 1-го марша лестницы ( 3 ступени) 4м. С обеих сторон марша отсутствуют ограждения с поручнями. Ширина 2-го марша лестницы (7 ступеней) 2.5м. С обеих сторон марша имеются ограждения с поручнями.	Установить с правой и левой стороны 1-го марша лестницы (на первых 3-х ступенях) ограждения с поручнями на высоте 0.7м и 0.9м в соответствии с нормативными требованиями.	СП 35-101-2001 п.6.6, ч.2, рис. 2.25 СНиП 35-01-2001 п.3.14, 3.32	
2.1.б		Наружная лестница не дублируется пандусом, либо другим средством подъема для инвалидов, передвигающихся на креслах-колясках.	Для обеспечения доступа инвалидов, передвигающихся на креслах-колясках, на 1-й этаж гимназии, необходимо установить съемные раздвижные аппарели (устанавливать их на лестнице при необходимости). Инвалиды смогут воспользоваться аппаратами с посторонней помощью (с сопровождающим).	СНиП 35-01-2001 п. 3.17	
2.2	Наружная входная площадка	См. фото 3. Размеры площадки (ширина 8м, глубина 1.7м (перед центральной входной дверью) и 1.3м (перед правой и левой входными дверями)), состояние ее поверхности соответствуют нормам. Над входной площадкой имеется навес и подсветка входа.			
2.3	3 наружные входные двери	См. фото 3, 4. Имеются аналогичные 3 наружные входные двери со смотровыми панелями. Двери двуполье (ширина полотен по 0.65м), открываются наружу. Ширина дверного проема при открывании 2-х полотен соответствуют нормам. Высота порогов в пределах нормы. Вход в гимназию осуществляется через центральную входную дверь.			
2.4	Тамбур	См. фото 5. Размеры тамбура за центральной входной дверью (глубина 2.2м, ширина 2.7м), состояние его поверхности, наличие водосборной решетки и водосборного покрытия соответствует нормам.			



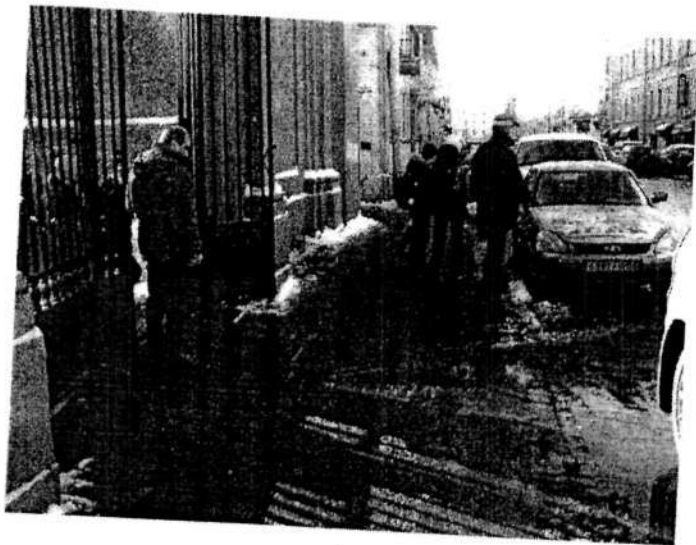
*Срок для  
устройства  
неготов*

2.5	Вторые входные двери	См. фото 6. Имеются аналогичные 3 вторые входные двери со смотровыми панелями. Двери двупольные (ширина полотен по 0.65м), открываются наружу. Ширина дверного проема при открывании 2-х полотен соответствуют нормам. Высота порогов вторых входных дверей по 0.05м выше нормативных значений (0.025м) /Используя постороннюю помощь (сопровождающего) инвалиды, передвигающиеся на креслах-колясках, смогут преодолеть порог./ Вход в гимназию осуществляется через центральную вторую входную дверь.			
3.	Внутренние помещения	На 1-м этаже гимназии находятся: вестибюль, раздевалка (фото 7), канцелярия (фото 13), медицинский кабинет, кабинет психолога, столовая (фото 8), физкультурный зал (фото 10, 11, 12), санузел (фото 20, 21, 22); на 2-м этаже школы - актовъ зал, учебные классы, учительская, 2 санузла; на 3-м этаже – учебные классы, 2 санузла; на 4-м этаже – учебные классы, группы продленного дня, административные помещения, 2 санузла. В гимназии имеются две аналогичные внутренние лестницы (Л-1 и Л-2), по которым осуществляется доступ с 1-й по 4-й этажи и к эвакуационным выходам №1 и №2.			
3.1	Внутренние двери, коридоры	См. фото 7, 8, 10, 18, 19. Ширина дверных проемов всех внутренних дверей, высота порогов, ширина коридоров в пределах нормы.			
3.2	Санузел на 1-м этаже	См. фото 19-22. На 1-м этаже имеется санузел с правой стороны центрального корпуса. Ширина дверных проемов в санузел (0.8м), в две кабины с унитазами (0.6м), размеры кабин не соответствуют нормам для инвалидов, передвигающихся на креслах-колясках.	Для инвалидов, передвигающихся на креслах-колясках, и других маломобильных групп населения предусмотреть на 1-м этаже туалетную комнату, соответствующую нормативным требованиям.	СП 35-101-2001 ч.3, рис. 3.10, табл. 5.1, п. 7 СНиП 35-01-2001 п.3.67; 3.63.	При реконструкции или капитальном ремонте здания.

		Отсутствует опорный поручень рядом с унитазом.	Установить в существующем санузле рядом с унитазом опорный поручень и у двери крючок.		
3.3	Внутренние лестницы Л-1 и Л-2	См. фото 16, 17. Аналогичные 7-ми маршевые лестницы Л-1 и Л-2, расположенные с правой и с левой стороны центрального корпуса гимназии, обеспечивают доступ с 1-й по 4-й этажи школы и к эвакуационным выходам №1 и №2 (1-е марши каждой лестницы).			
3.3.a		Размеры ступеней и их поверхность соответствуют нормативным требованиям. Ширина марша каждой лестницы 1.5м. Открытые марши лестниц имеют ограждения с поручнями. Вдоль стены поручни отсутствуют.	Для маломобильных групп населения установить поручни вдоль стены 1-х маршей лестниц Л-1 и Л-2 на высоте 0.7м и 0.9м в соответствии с нормативными требованиями.	СП 35-101-2001 п.6.6, ч.2, рис. 2.25 СНиП 35-01-2001 п.3.32	
3.4	Внутренние лестницы Л-3, Л-4, Л-5	См. фото 9, 13, 14, 15. На 1-м этаже имеются перепады высот, оборудованные лестницами, состоящие из 3-х ступеней вниз (к спортзалу), вверх (к канцелярию и к кабинету психолога). Размеры и поверхность ступеней соответствуют нормам. Поручни на всех лестницах отсутствуют.	Для маломобильных групп населения установить поручни с обеих сторон лестниц Л-3, Л-4 и Л-5 на высоте 0.7м и 0.9м в соответствии с нормативными требованиями.	СП 35-101-2001 п.6.6, ч.2, рис. 2.25 СНиП 35-01-2001 п.3.32	
3.5		Внутренние лестницы не дублируются пандусом, либо другим средством подъема для инвалидов, передвигающихся на креслах-колясках.	Для обеспечения доступа инвалидов, передвигающихся на креслах-колясках, на 1-й этаж гимназии, необходимо установить съемные раздвижные аппарели (устанавливать их на лестницах при необходимости). Инвалиды смогут воспользоваться аппаратами с посторонней помощью (с сопровождающим).	СНиП 35-01-2001 п. 3.17	
4.	Эвакуационные выходы №1 и №2	См. фото 23, 24. Два аналогичных эвакуационных выхода расположены с наружной стороны левого корпуса за внутренними лестницами Л-1 и Л-2.			

4.1		Наружная лестница состоит из 2-х ступеней, ведущих вверх. Размеры и поверхность ступеней и наружной входной площадки соответствуют нормам. Имеется подсветка входа.			
4.2		Входные двери однополые, открываются наружу. Ширина дверных проемов (наружной двери 0.7м, второй двери 0.85м) и высота порогов (по 0.05м) не соответствуют нормам. Размеры тамбура (ширина 1м, глубина 1.1м) меньше нормативных значений. /Для инвалидов, передвигающихся на креслах-колясках, будет предусмотрен центральный входной узел (см. п. 2).			

ГБОУ Вторая Санкт-Петербургская гимназия  
Адмиралтейского района Санкт-Петербурга  
ул. Казанская, д.48



1



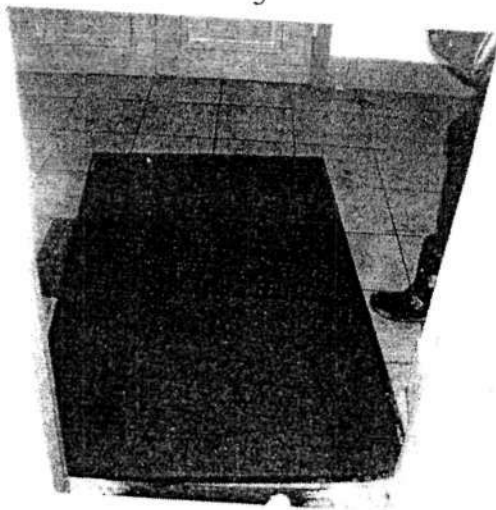
2



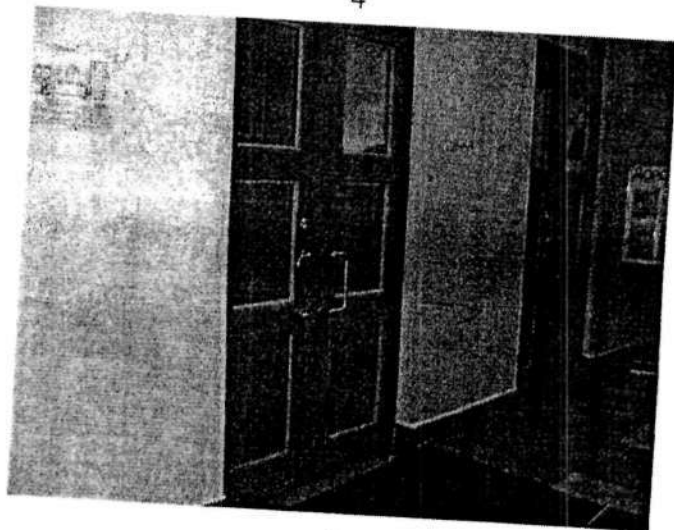
3



4



5



6



7



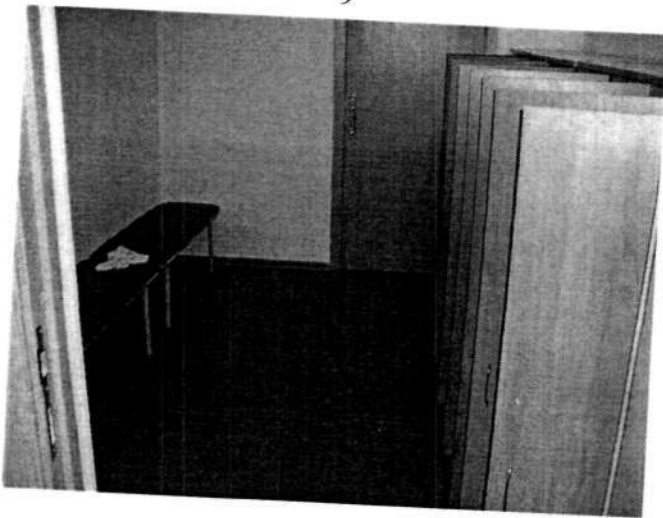
8



9



10



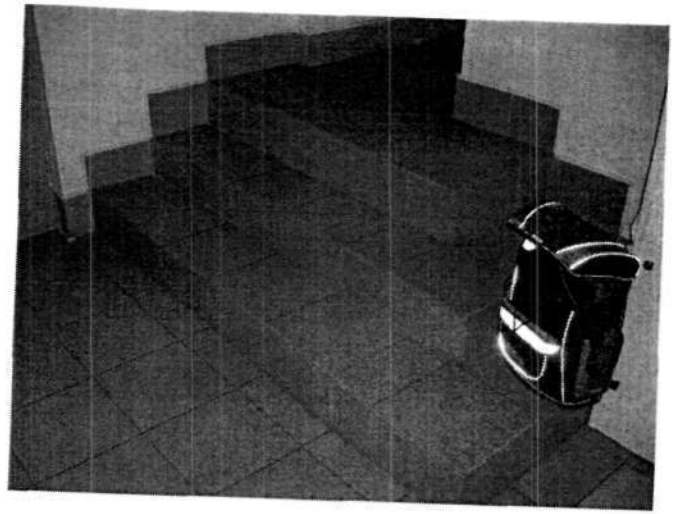
11



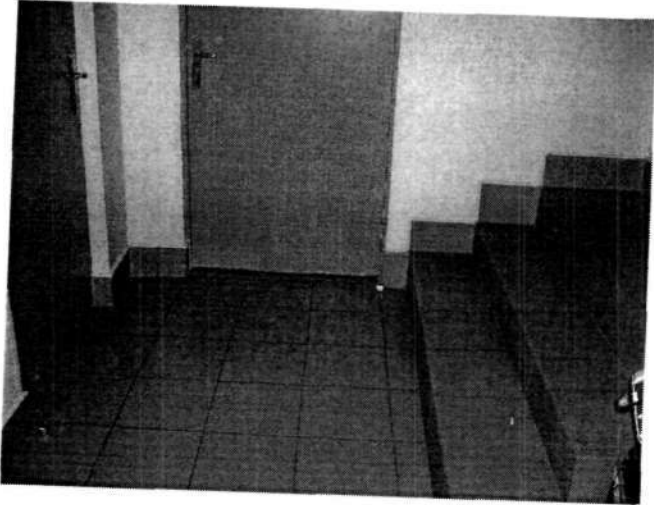
12



13



14



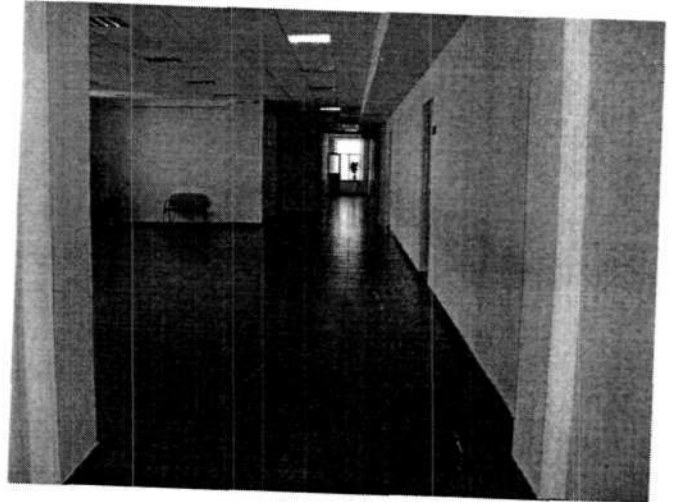
15



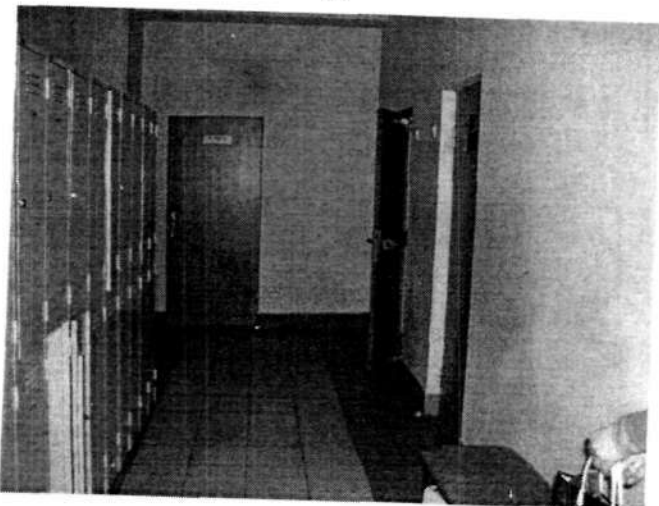
16



17



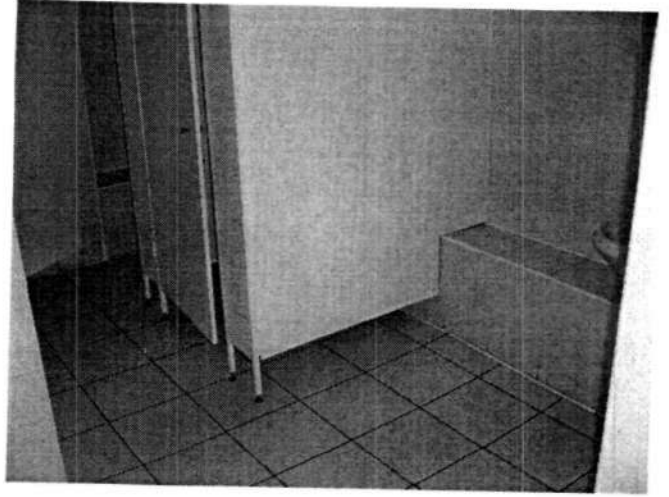
18



19



20



21

22



23

24

**ПРИМЕЧАНИЕ:** 1. При проведении обследования и составления акта использовались следующие нормативные документы:

- СНиП 35-01-2001 (Строительные нормы и правила Российской Федерации "Доступность зданий и сооружений для маломобильных групп населения". Приняты и введены в действие с 1 сентября 2001г. постановлением Госстроя России от 16 июля 2001г. №73).

- СП 35-101-2001 (Свод правил по проектированию и строительству "Проектирование зданий и сооружений с учетом доступности для маломобильных групп населения . Общие положения". Одобрен и рекомендован к применению в качестве нормативного документа постановлением Госстроя России от 16 июля 2001г. №70).

2. Сроки выполнения мероприятий (предписаний) устанавливаются администрацией Адмиралтейский района г. Санкт-Петербурга.

Директор ООО «Центр экспертизы,  
информации и консультирования -  
«Доступная среда»



Ю.В. Бажулин

СОГЛАСОВАНО:

Директор ГБОУ Вторая Санкт-Петербургская гимназия  
Адмиралтейского района Санкт-Петербурга



Л.М. Мардер



## ДОГОВОР № 0046/ 12

### НА ВЫПОЛНЕНИЕ РАБОТ

Санкт-Петербург

« »

2012 г.

Государственное бюджетное общеобразовательное учреждение Вторая Санкт-Петербургская Гимназия, именуемое в дальнейшем "Заказчик", в лице Директора Мардер Людмилы Маратовны, действующего на основании Устава, с одной стороны, и Общество Ограниченной Ответственности "Центр экспертизы, информации и консультирования – "Доступная среда", именуемое в дальнейшем "Исполнитель", в лице Директора Бажулина Юрия Владимировича, действующего на основании Устава, с другой стороны, заключили настоящий договор о нижеследующем.

#### 1. ПРЕДМЕТ ДОГОВОРА

Проведение Исполнителем для Заказчика обследования объекта ГБОУ Вторая Санкт-Петербургская Гимназия, расположенного по адресу:

Санкт-Петербург, ул. Казанская д.48,

на предмет соответствия нормативным требованиям в части обеспечения беспрепятственного доступа инвалидов и других маломобильных групп населения (далее – работы).

#### 2. ОБЯЗАННОСТИ СТОРОН

2.1. Исполнитель обязан:

2.1.1. Выполнить работу с надлежащим качеством.

2.1.2. Выполнить работу в срок, указанный в п. 6.1. настоящего договора.

2.1.3. Передать результат работы Заказчику в виде акта обследования по предмету договора.

2.2. Заказчик обязан:

2.2.1. Предоставить Исполнителю документы, необходимые для выполнения работы.

2.2.2. Оплатить стоимость работы в сумме и на условиях, указанных в п. 3 настоящего договора.

#### 3. СТОИМОСТЬ РАБОТЫ И ПОРЯДОК РАСЧЁТОВ

3.1. Стоимость работ по настоящему договору, составляет: 6000,00 (Шесть тысяч рублей 00 копеек). НДС не облагается.

#### 4. ПОРЯДОК СДАЧИ И ПРИЁМКИ РАБОТ

4.1. Выполнение обязательств по данному договору оформляется актом приёмки-сдачи выполненных работ, которые составляются в двух экземплярах и подписываются Сторонами.

#### 5. ОТВЕТСТВЕННОСТЬ СТОРОН

5.1. Стороны по настоящему договору несут ответственность друг перед другом только в пределах обязательств, вытекающих из условий договора. За просрочку в исполнении обязательств Исполнитель уплачивает штрафную неустойку в размере 0,1 % от стоимости работ за каждый день просрочки.

5.2. В случае неисполнения или ненадлежащего исполнения обязательств по договору виновная Сторона возмещает причинённые другой стороной убытки в соответствии с действующим законодательством.

#### 6. СРОК ДЕЙСТВИЯ ДОГОВОРА.

6.1. Срок исполнения работ 30 календарных дней с момента подписания договора.

6.2. Договор вступает в силу после подписания его сторонами и действует до момента его исполнения, но не позднее 31.03.2012г.

#### 7. ПОРЯДОК РАЗРЕШЕНИЯ СПОРОВ.

7.1. Споры и разногласия, которые могут возникнуть при исполнении настоящего договора, разрешаются путём переговоров между Сторонами.

7.2. В случае если стороны не придут к соглашению, споры подлежат рассмотрению в Арбитражном Суде.

### 8. ЗАКЛЮЧИТЕЛЬНЫЕ ПОЛОЖЕНИЯ.

8.1. Любые изменения и дополнения к настоящему договору действительны при условии оформления их в письменном виде и подписания обеими сторонами.

8.2. Настоящий договор составлен в двух подлинных экземплярах. Оба экземпляра идентичны и имеют одинаковую силу. У каждой из сторон находится один экземпляр настоящего договора.

8.3. Ни одна из сторон не вправе передавать свои права по настоящему договору третьей стороне без письменного согласия другой стороны.

8.4. В случаях, не предусмотренных настоящим договором, стороны руководствуются действующим гражданским законодательством.

### Адреса и банковские реквизиты сторон:

**Заказчик:** Государственное бюджетное общеобразовательное учреждение Вторая Санкт-Петербургская Гимназия

Юридический адрес: 190000, Санкт-Петербург, ул., Казанская д.,27, Литер А,

Фактический адрес: 190000, Санкт-Петербург, ул., Казанская д.,27, Литер А,

ИНН 7812017321 КПП 783901001

Комитет финансов Санкт-Петербурга ГРКЦ ГУ Банка России по г.Санкт-Петербургу

Л/Сч 0480029

р/сч 40601810200003000000

БИК 44030001

**Исполнитель:** ООО «Центр экспертизы, информации и консультирования – «Доступная среда»

Юридический адрес: 194355, Санкт-Петербург, ул. Жени Егоровой, д. 4

Фактический адрес: 194355, Санкт-Петербург, ул. Жени Егоровой, д. 4

ИНН: 7802131434, КПП 780201001,

Расчетный счет: 407 028 107 050 100 008 11

Филиал «Петровский» ОАО Банк «ОТКРЫТИЕ»

Кор. счет: 301 018 104 000 000 007 66

БИК 044030766

ОКПО 23091927, ОГРН 1037804025060, ОКВЭД 74.20.1

### Подписи и печати сторон

#### Исполнитель

Директор ООО «Центр экспертизы, информации и консультирования - «Доступная среда»



Ю.В. Бажулин

2012 года

#### Заказчик

Директор ГБОУ Вторая Санкт-Петербургская Гимназия



Л.М. Мардер

2012 года